
Guía de Instalación e Inicio Rápido

Adaptador Inalámbrico/Antena WL60



1. Introducción

Esta unidad está diseñada para que usted mismo pueda realizar la instalación en su barco de un modo rápido y sencillo. Las abrazaderas de montaje y las ventosas NO han sido diseñadas para una instalación segura de la antena mientras una embarcación se mueve o para una exposición prolongada a las condiciones ambientales extremas que se dan en el mar. Le recomendamos encarecidamente que su antena inalámbrica sea llevada al interior de la embarcación cuando se encuentre en travesía o si no la está usando.

i Antes de usar la unidad debería de familiarizarse con la completa guía del usuario suministrada con el producto.

2. Antes de empezar

El WL60 viene completo con un CD-ROM que incluye todos los drivers necesarios para los siguientes sistemas operativos;

- Microsoft Windows XP®, Windows Vista® y Windows 7®
- Apple Mac OS X 10.4, 10.5, 10.6, 10.7 y 10.8

i No conecte la unidad WL60 al puerto USB de su ordenador hasta que haya introducido el CD-ROM de drivers.

3. Montando la Antena WL60

La unidad WL60 debería de ser montada en el exterior, con la mejor línea de visión posible de la antena del punto caliente inalámbrico al que desee conectarla. Hay dos métodos para montar la unidad WL60 usando el kit de partes incluidas en la caja;

- Montaje de ventosa.
- Montaje en mástil.

i Ninguno de estos dos métodos de montaje deberían de ser usados con el barco en movimiento.

Montaje de ventosa

El método más común de montaje es usar cuatro ventosas para pegar temporalmente la unidad WL60 al exterior del barco.

En primer lugar, introduzca el cable USB a través de los dos clips del tubo de aluminio y a continuación ponga un clip del tubo en la parte inferior del cuerpo de la unidad WL60 y otro clip del tubo hacia la parte superior del cuerpo del tubo tocando el tornillo de cabeza plana – ver la foto. Asegure los clips apretando con cuidado los tornillos de fijación – no apriete en exceso.

Introduzca y asegure una ventosa en cada uno de los cuatro agujeros de los clips del tubo de aluminio, usando las tuercas de mariposa de plástico transparente suministradas.

Después de haberse asegurado que la superficie del GRP donde desee montar la antena WL60 está limpia, humedezca ligeramente cada ventosa y a continuación empuje la antena con cuidado hasta que las ventosas queden planas.

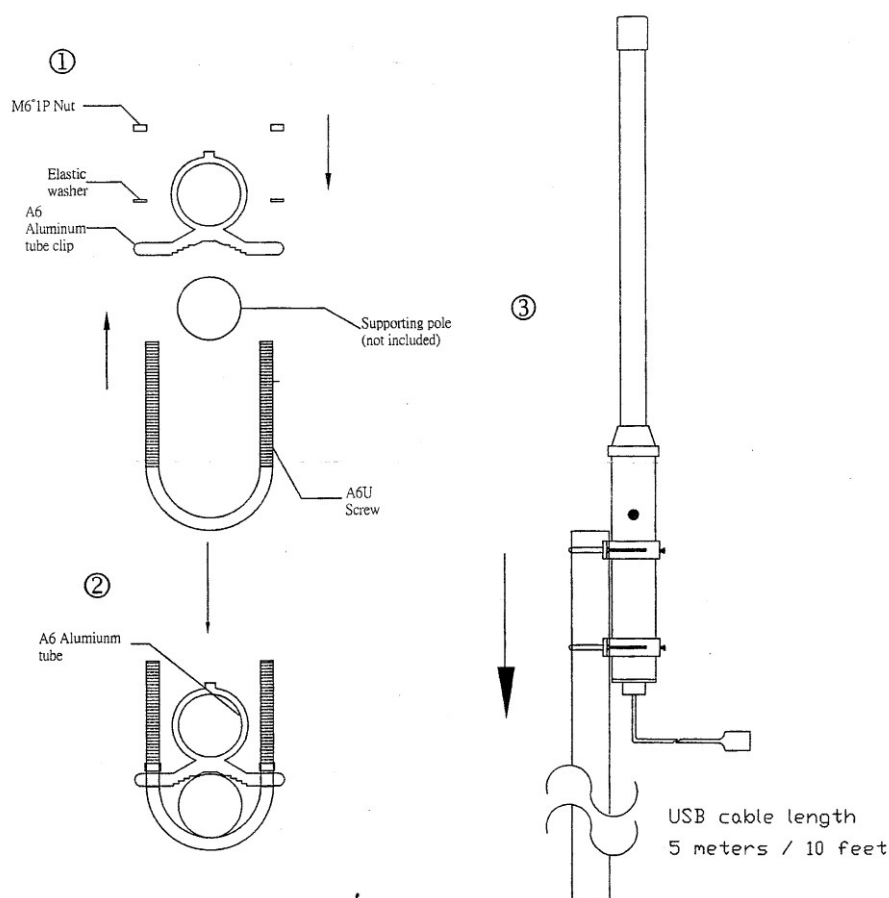


Este modo de montaje es ideal para yates y barcos a motor y la antena WL60 puede permanecer montada de este modo durante muchos días. La extracción es rápida y sencilla, se realiza con sólo introducir con cuidado una uña bajo cada ventosa.

Montaje en mástil

Si desea montar la antena permanentemente o si necesita usar el mástil para alcanzar más altura, es posible montarla usando los tornillos en U (se suministran tuercas y arandelas).

El diagrama de abajo muestra los tres pasos para montar la unidad WL60 en un mástil adecuado (hasta 50mm en diámetro). Por favor tenga en cuenta que el mástil de montaje no está incluido.



4. Instalando la unidad WL60 en Windows

El dispositivo WL60 se suministra con drivers compatibles con Windows que le permiten usarlo como un segundo adaptador inalámbrico en su ordenador portátil. Usted puede o bien instalar los drivers y usar la función normal de Windows para buscar, seleccionar y conectarse a una red inalámbrica o alternativamente usar el software gratuito “Realtek Wireless Lan Utility” suministrado en el CD-Rom.

Es muy importante que usted no conecte la unidad WL60 en el puerto USB de su ordenador al menos que tenga el CD-Rom de drivers insertado en su PC. Enchufando la unidad WL60 usted activará el “Asistente de Nuevo Hardware” que será incapaz de ser completado correctamente sin la ayuda de los drivers del CD-Rom. Este proceso de instalación varía dependiendo del Sistema Operativo que tenga su ordenador, de modo que asegúrese de usar el procedimiento correcto.

Instalación para Windows Vista y Windows 7 (On-Line)

El proceso más sencillo de instalación con diferencia, si su PC tiene instalado Windows Vista o Windows 7, es conectar el PC a internet, como haría normalmente, utilizando un adaptador inalámbrico y a continuación conectar el WL60 a un puerto USB libre en el portátil.

Windows detectará el nuevo hardware y mostrará el mensaje que vemos en la Figura 1. Entonces buscará automáticamente en el servidor online de Actualizaciones de Windows los drivers correctos. Dependiendo de la velocidad de su PC y de su conexión de internet este paso se debería de completar entre 20 segundos y un par de minutos.

Si lo desea, puede hacer clic sobre el mensaje y aparecerá la ventana en la Figura 2 indicándole el estado de la instalación del driver.

Después de que se haya encontrado, descargado e instalado el driver correcto la ventana de la Figura 3 debería de ser mostrada. Los drivers se han instalado correctamente y ya puede usar la unidad WL60 para buscar y conectarse a un punto caliente inalámbrico. Proceda a la sección “Usando el WL60 en Windows Vista y Windows 7”.

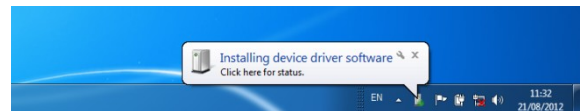


Figura 1

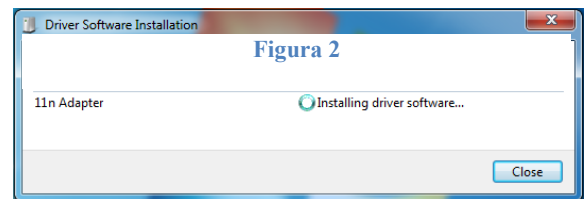


Figura 2



Figura 3

Instalación para Windows XP, Vista y Windows 7 (Off-Line)

Si usted no se puede conectar a internet, puede instalar los drivers del CD-Rom suministrado por Digital Yacht. Si no dispone de una unidad de CD-Rom en su ordenador, necesitará copiar los contenidos del CD a una memoria USB.

Introduzca el CD-Rom (o memoria USB) en el PC. El CD debería iniciarse automáticamente pero si no lo hace, abra el CD y haga doble clic en el archivo Menu.Exe, tal y como se ve en la Fig 4.

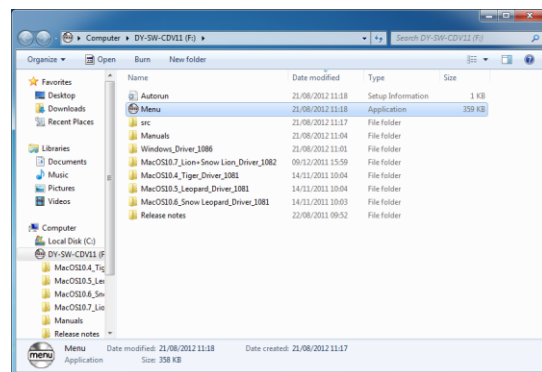


Figura 4

Ahora debería de ver el Menú de Instalación mostrado en la Fig 5. Haga clic en el botón “Install” para iniciar la instalación del driver.



Figura 5

Los drivers son suministrados por Realtek, el fabricante del chipset inalámbrico que usa el WL60. La instalación es muy sencilla, tan sólo haga clic en “Next” (siguiente) cuando le sea indicado y verá el progreso de la instalación en una barra de estado verde tal y como se muestra abajo.

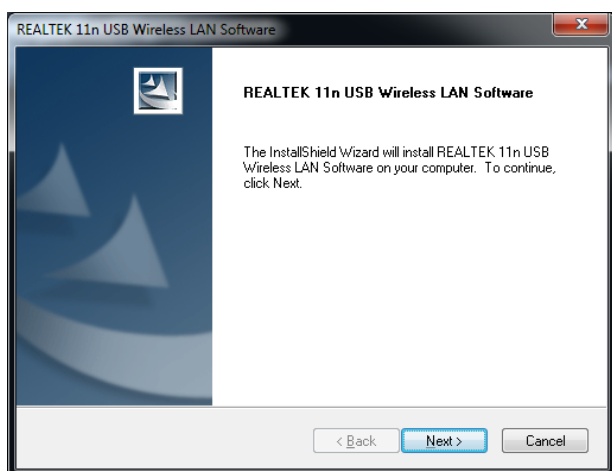


Figura 6

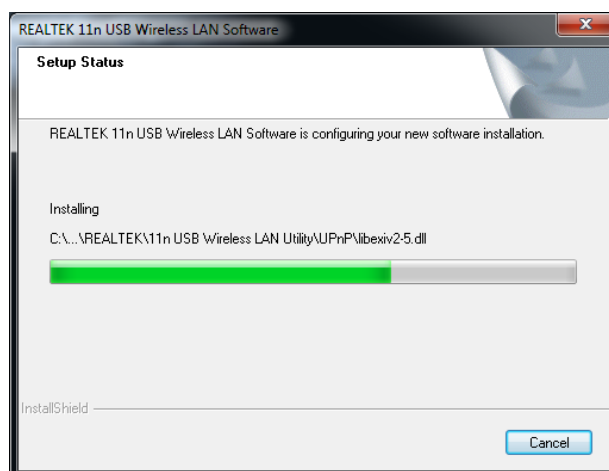


Figura 7

Cuando se haya completado la instalación, el asistente de la misma le indicará que el ordenador necesita ser reiniciado, tal y como se muestra en la Fig 8.

Si tiene otros programas o documentos importantes abiertos, guarde su trabajo y ciérrelos, entonces haga clic en “Finish” (finalizar) y el ordenador se reiniciará.

Una vez que el ordenador se ha reiniciado, enchufe el WL60, la función de nuevo hardware se iniciará y aparecerá una ventana emergente diciendo que se están instalando los drivers tal y como se ve en la Fig 9.

Cuando se complete, la ventana emergente cambiará a la que se muestra en la Fig 10, diciendo que el dispositivo ha sido instalado con éxito. Los drivers del WL60 y de la utilidad Realtek Wireless LAN están ahora instalados.

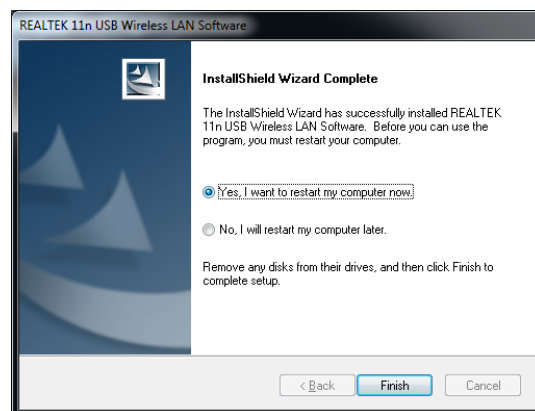


Figura 8

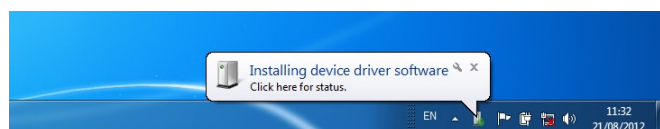


Figura 9

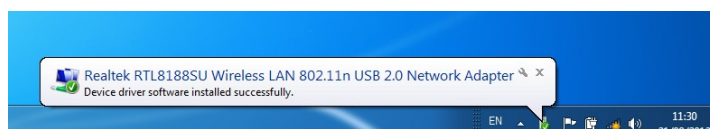


Figura 10

4. Usando el WL60 en Windows

El WL60 puede ser utilizado de dos maneras;

- 1) Usando el Administrador de Conexiones Inalámbricas estándar de Windows – el método más sencillo bajo Windows Vista y 7.
- 2) Usando la Utilidad Realtek Wireless LAN – el método más adecuado para sistemas Windows XP más viejos (anteriores a Service Pack).

La utilidad Realtek ofrece algunas ventajas sobre el Administrador de Dispositivos Inalámbricos que Microsoft proporciona, pero en general la mayoría de la gente prefiere usar el Administrador de Dispositivos Inalámbricos de Windows con el que ya están familiarizados.

NOTA IMPORTANTE – Siempre es recomendable desactivar el adaptador inalámbrico interno de su portátil antes de usar el WL60. El método exacto para hacer esto, varía de PC a PC, pero algunos portátiles tienen un botón dedicado en el teclado o a su alrededor o una combinación especial de teclado, por ejemplo pulsando a la vez las teclas Fn + F8.

Usando el WL60 en Windows Vista y Windows 7

Haga clic en el icono de Redes Inalámbricas en la barra de herramientas (en la parte inferior derecha de la pantalla) y aparecerá una lista de redes inalámbricas disponibles (puntos calientes). El adaptador inalámbrico interno de su portátil normalmente se llama “Wireless Network Connection” (Conexión de Red Inalámbrica) y el WL60 será denominado automáticamente “Wireless Network Connection 2” (Conexión de Red Inalámbrica 2) o puede que otro número si el adaptador ha sido usado previamente.

Es posible renombrar esta conexión a algo que le resulte más fácil de recordar yendo a “Network and Sharing Center” (Centro de Redes y Recursos Compartidos) y renombrando el Adaptador de Red como “Adaptador Wi-Fi WL60” o parecido, de modo que pueda tener la certeza del adaptador de red que está usando – tal y como se ve en la Fig 17.

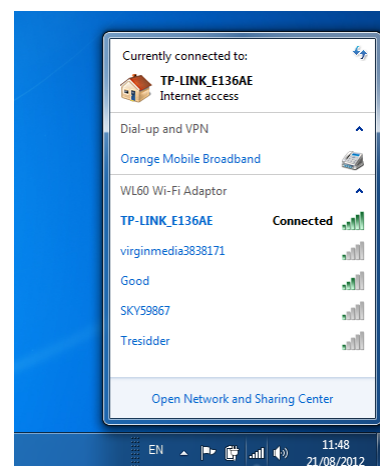


Figura 17

Haga clic en el adaptador inalámbrico al que desee conectarse y a continuación en el botón “Connect” que aparecerá. Puede que se le pida una contraseña o confirmar si la red es pública, de trabajo o privada (para configurar los niveles de seguridad) y entonces la conexión inalámbrica se debería de establecer y usted podrá conectarse a internet.

Usando el WL60 en Windows XP – Usando la Utilidad Realtek

Para conectarse a una red inalámbrica, usted debe de ejecutar la “Realtek USB Wireless LAN Utility” (Utilidad LAN Inalámbrica USB de Realtek) que será ahora uno de los programas listados en el menú Inicio>Todos los programas. La primera vez que inicie este programa, verá la ventana mostrada en la Figura 18 que indica que usted no está conectado a una red inalámbrica.

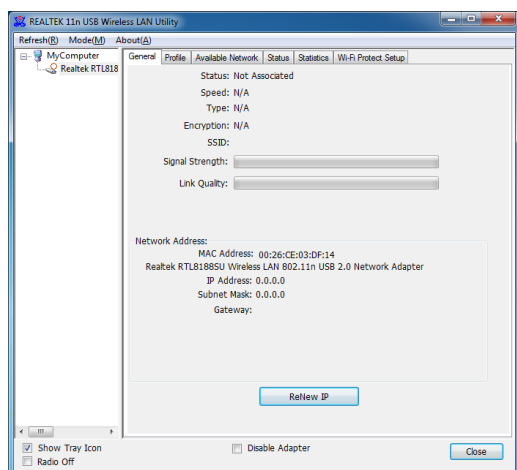


Figura 18

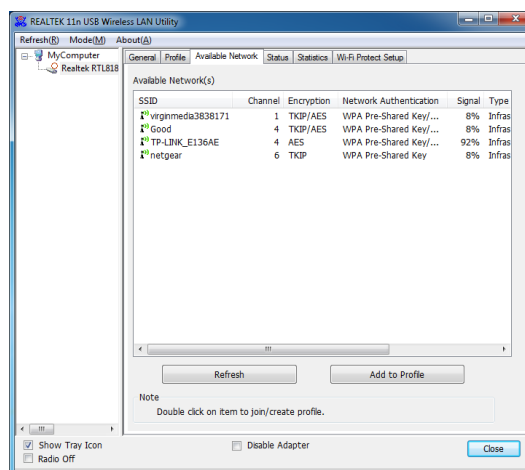


Figura 19

Haga clic en la pestaña “Available Network” (red disponible) y la ventana mostrada en la Figura 19 mostrará la lista de redes inalámbricas que el WL60 detecta. Seleccione la red inalámbrica a la que desee conectarse y haga clic en el botón “Add to Profile” (Añadir a Perfil).

Ahora se le pedirá que introduzca la Clave de Red (también conocida por contraseña, clave WEP o frase de contraseña) para la red que haya elegido. Consulte al operador de red para obtener la contraseña necesaria e introdúzcala en los dos cuadros que verá en la parte inferior de la ventana mostrada en la Figura 20. Haga clic en “OK”.

Asumiendo que la contraseña es correcta, el WL60 debería conectarse a la red y usted verá la ventana mostrada en la Figura 21.

Si hace clic en la pestaña “General” debería ver la ventana mostrada en la Figura 22 que indica el estado de la conexión inalámbrica.

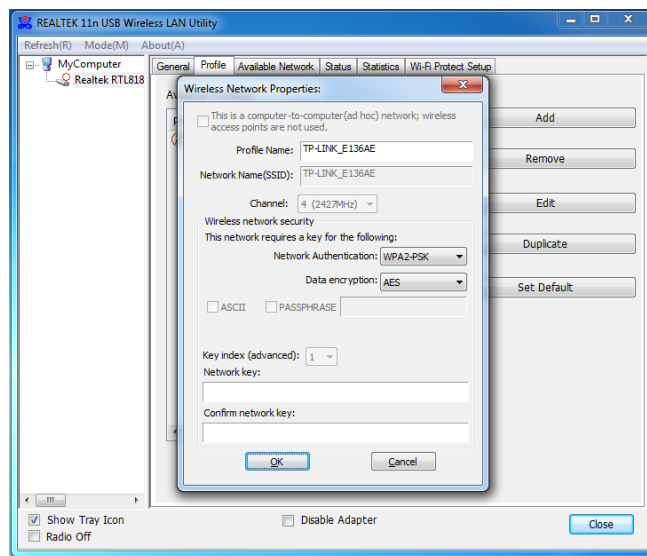


Figura 20

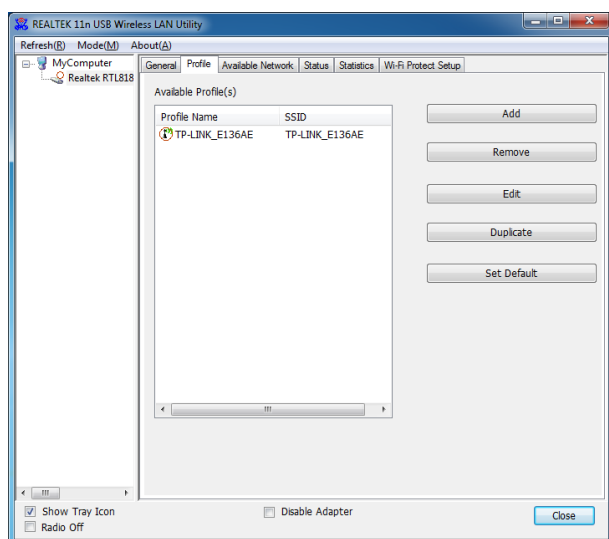


Figura 21

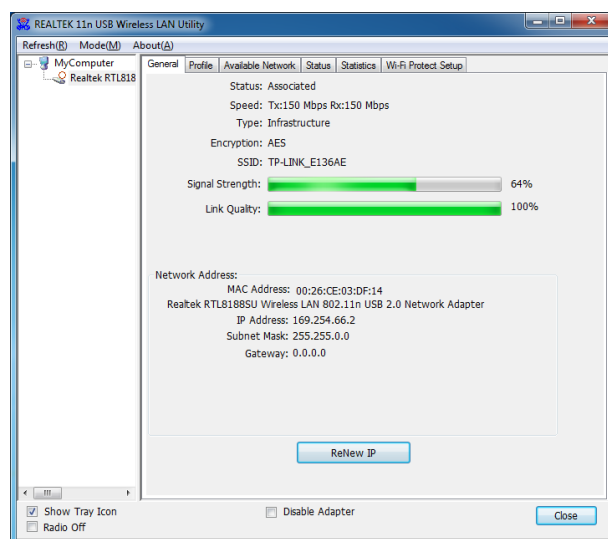


Figura 22

5. Instalando y Operando el WL60 en un Mac

Introduzca el CD-Rom de Drivers/Software del WL60 en su Mac Apple y usando el Buscador abra la carpeta llamada MacOS10.4, MacOS10.5, MacOS10.6 o MacOS10.7, dependiendo de la versión del OS X que usted tenga.

Incluido en cada una de estas carpetas encontrará el paquete Installer.pkg en el que puede hacer doble clic para instalar.

Para OSX 10.8 (Mountain Lion) utilice el instalador en la carpeta MacOS10.7, un driver de 64bit que ha sido probado con éxito con Mountain Lion.

Cuando ejecute el archivo Installer.pkg, la primera pantalla que verá será la mostrada en la Fig 23. Haga clic en “Continue” en esta pantalla y en las dos siguientes que se muestran. Le pedirán que introduzca su contraseña de Administrador y entonces la instalación comenzará y aparecerá una barra de progreso como se muestra en la Fig 24.

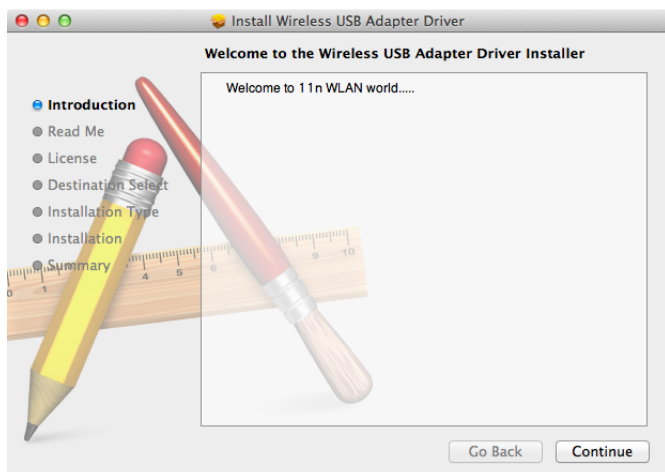


Figura 23

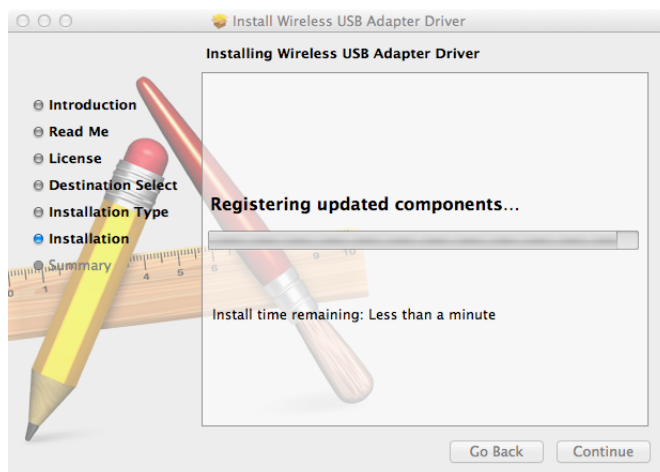


Figura 24

Una vez que la instalación se ha completado verá la pantalla mostrada en la Fig 25. Asegúrese de que cualquier programa o documento abierto haya sido cerrado y guardado correctamente y a continuación haga clic en “Restart” (reiniciar). El Mac se cerrará y se reiniciará.

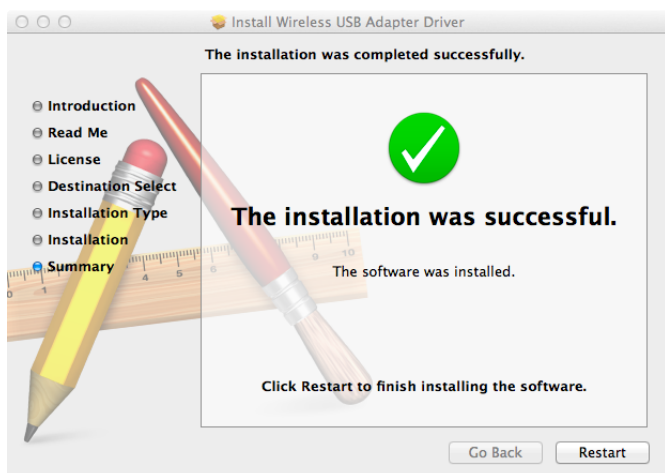


Figura 25



Figura 26

Una vez que el Mac se ha reiniciado, conecte el WL60 a un puerto USB en el Mac y sucederán dos cosas. Aparecerá un icono nuevo en el Dock – tal y como se ve en la Fig 26. También se abrirá una nueva aplicación y una ventana parecida a la de la Fig 27 será mostrada – esta es la utilidad Realtek Wireless Network.

Asegúrese que el adaptador interno inalámbrico de Aeropuerto está apagado y a continuación haga clic en la pestaña de Redes Disponibles para mostrar una lista de redes inalámbricas que pueden ser detectadas, como la mostrada en la Fig 28.

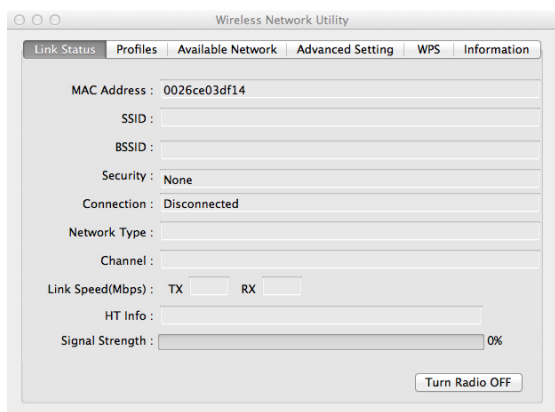


Figura 27

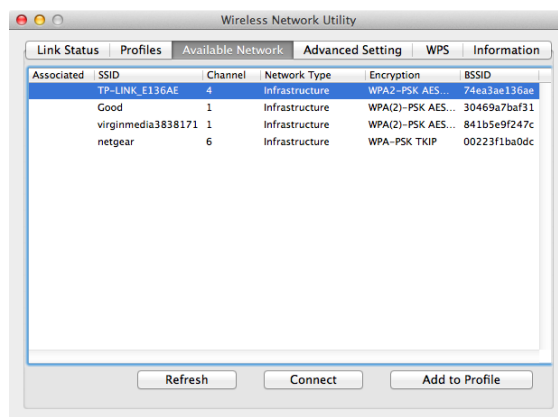


Figura 28

Seleccione la red inalámbrica a la que desee conectarse y haga clic en “Connect” (conectar). Verá una ventana como la mostrada en la Fig 29. Introduzca la contraseña en la red (si la hay) y haga clic en “OK”. El WL60 debería conectarse a la red inalámbrica seleccionada y mostrar la pestaña “General Status” (estado general) en la Fig 30.

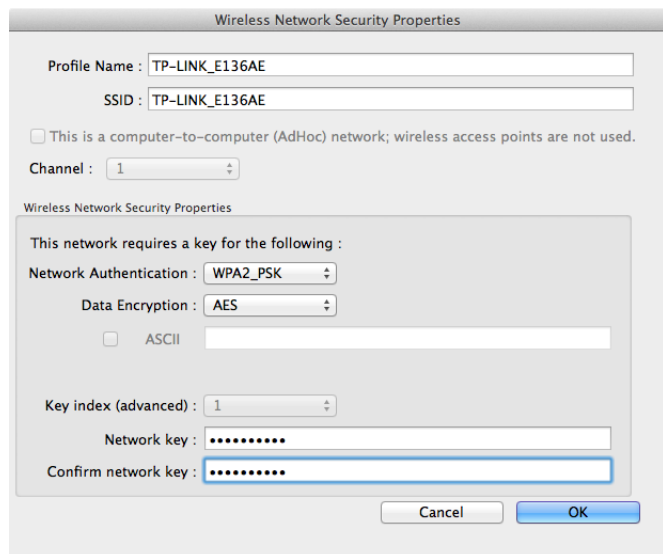


Figura 29

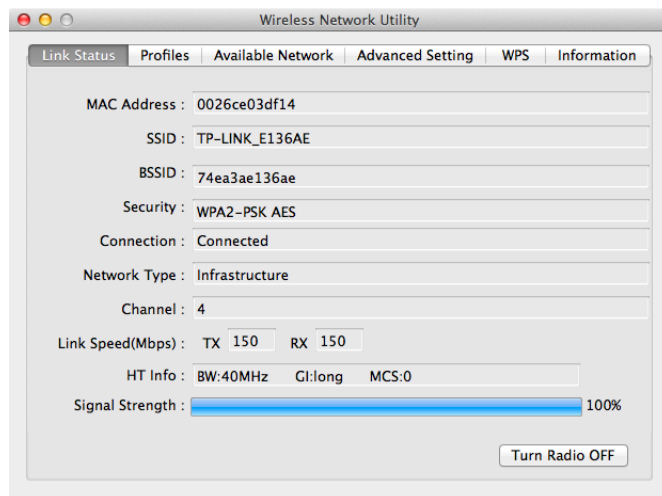


Figura 30

Los detalles de la red y la contraseña están ahora guardados como un perfil que será recordado en caso de que usted vuelva a la red. Haga clic en la pestaña “Profiles” (perfiles) para ver una lista de los perfiles que usted ha creado, tal y como se muestra en la Fig 31. Cuando vuelva a una red, simplemente selecciónela en la lista de perfiles y haga clic en “Apply” (aplicar).

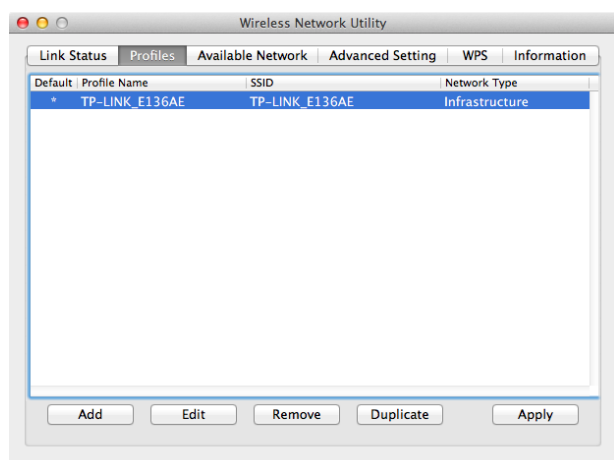


Figura 31